

TETRALOBINAE DE LA REGION AETHIOPIENNE
(*COLEOPTERA ELATERIDAE*)

(Quatrième partie)

par L. LAURENT (*)
Laboratoire de Zoologie
de l'Institut Agronomique de Gembloux

22. — *Tetralobus sennaariensis* CANDÈZE.

! *Tetralobus sennaariensis* CANDÈZE, 1857, Mon. Elatérides I, Mém. Soc. Roy. Sc. Liège, XII, pp. 368 et 378.

Lectotype : ♂, Sennaar, (Soudan) de La Ferté > Janson > British Museum (Natural History).

Allotype : ♀, Nubie, Schaum > Germar > Janson, British Museum (Natural History).

? *Tetralobus parryi* HOPE, 1842, fam. *Phyllophoridae*, Proc. Zool. Soc. London, X, p. 74, id., 1843. Ann. Mag. Nat. Hist., XI, p. 396.

Répartition géographique : Soudan.

Autres exemplaires examinés : ♂♂, Sennaar, coll. Candèze 2 ex. ; ♀♀, coll. Candèze 2 ex. ; Sennaar id. 1 ex., Institut Royal des Sciences Naturelles de Belgique.

♂♂, Nubie, Schaum > Germar > Janson ; Mniszech > Janson, British Museum (Natural History).

♂, Bahr el Abiad, Nil Blanc, Soudan, (Hedb) Naturhistoriska Riksmuseet, Stockholm.

Nous avons vu au British Museum un exemplaire ♀ de *sennaariensis* CANDÈZE portant l'étiquette de cet auteur avec la mention « Égypte, provenance coll. Capt. Parry », peut-être est-ce le type de *Tetralobus parryi* HOPE ; la description de cette auteur est vague ; la taille indiquée est celle du specimen ; origine donnée : Nubie ; à défaut de certitude nous préférons conserver l'appellation *sennaariensis*.

(*) Présenté par J. Leclercq, le 26 novembre 1964.

♂, Longueur 38-41 mm. Ovale allongé, moins de trois fois aussi long que large, brun ou brun noirâtre, les antennes plus claires.

Front à peine plus long que large, son bord antérieur sinué au milieu, tronqué sur les côtés ; espace nasal présentant, en dessous du front, une saillie triangulaire, la pointe de ce triangle terminée par une petite carène verticale brillante qui le partage en deux parties égales (fig. 65) ; mandibules simples.

Antennes n'atteignant pas les angles postérieurs du pronotum, les lamelles environ cinq fois aussi longues que l'article lui-même, le dernier sinué en dessus, échancré en dessous.

Pronotum plus large que long d'un sixième, ses côtés presque parallèles arrondis seulement en avant, faiblement sinués avant les angles postérieurs qui sont aigus, faiblement divergents ; sa sculpture peu visible, sa ponctuation double, formée de points plus gros, trois fois moins larges que la distance qui les sépare (sur le disque) et de points beaucoup plus petits, le fond lisse, luisant ; carène peu écartée du bord et disparaissant aux environs de la moitié de celui-ci (fig. 66) ; pubescent en arrière chez le ♂ comme chez la ♀.

Élytres un peu moins de trois aussi longs que le pronotum, portant d'assez gros points disposés entre des rides transversales et curvilinéairement rétrécis à partir de leur tiers postérieur ; prosternum non sillonné, à ponctuation assez espacée ; antennes et pattes rousses, metasternum à pubescence courte, hanches postérieures faiblement anguleuses.

♀, Longueur 34-46, 5 mm. A peu près semblable au ♂. Pronotum un peu plus large (plus large que long d'un quart environ) ; élytres trois fois aussi longs que lui.

Antennes rousses, simplement dentées, les articles 4-11 en triangle allongé, le dernier égalant quatre fois le précédent, échancré en dessous.

Tetralobus goryi HOPE.

Tetralobus goryi HOPE, 1842, fam. *Phyllophoridae*, Proc. Zool., Soc. London, X, p. 73, id., 1843, Ann. Mag. Nat. Hist., XI, p. 395 ; CANDÈZE, 1857, Mon. Elatérides, I, Mém. Soc. Sc. Liège, XII, pp. 368 et 376.

?*Tetralobus sennarius* DUPONT, in litteris.

Nous n'avons pu retrouver le type de HOPE ; l'auteur n'était d'ailleurs pas certain de son origine africaine ; il s'agit d'un insecte revêtu d'une pubescence tomenteuse, ce qui ne correspond pas à la description de CANDÈZE ; *T. sennarius* DUPONT, in litteris en serait une variété ; l'insecte décrit dans la Mono-

graphie était originaire du Sennaar (Soudan). Sans doute s'agit-il d'un *sennaariensis* dont la carène de l'espace nasal était peu visible. Quant à l'exemplaire ♀ du Musée de Stockholm étiqueté *goryi* par BOHEMAN, c'est un *sennaariensis* typique.

23. — *Tetralobus punctatus* CANDÈZE.

Tetralobus punctatus CANDÈZE, 1857, Mon. Élatérides, I, Mém. Soc. Roy. Sc. Liège, XII, pp. 368 et 377.

Nous n'avons pu retrouver le type de CANDÈZE qui est décrit du Sennaar (Soudan).

Lectotype : ♂, Sénégal, de La Ferté > Janson > British Museum (Natural History).

Allotype : ♀, Sénégal, de La Ferté > Janson > id.

Répartition géographique : à notre connaissance, région soudano-angolane et région guinéo-congolaise.

Autres exemplaires examinés : ♀, Sénégal, coll. Mniszech > coll. Candèze, Institut Royal des Sciences Naturelles de Belgique.

♂, Lusaka, Tanganyika, 1936, R. P. Debaudt ; ♀, Tanganyika Terr., Hecq, Musée Royal de l'Afrique Centrale, Tervuren.

♂♂, Afrique occidentale, G. D. Jebbs ; Bambey, Sénégal, 1945, J. Risbec ; Buluwayo, Rhodésie du S., F. Brooks ; Kano distr., Nigeria du N., VIII. 54, W. E. S. Merret ; Azare, prov. Banala, Ouest afr., VIII.IX.57, P. Blandale, British Museum (Natural History).

♂, Longueur 39-41 mm. Corps en ovale allongé, parallèle, trois fois aussi long que large ; entièrement brun, les antennes plus claires, revêtu d'une pubescence très fine et soyeuse, peu visible ; front plus long que large, son bord antérieur sinué, tronqué latéralement.

Antennes rousses, ne dépassant pas les angles postérieurs du pronotum ; articles 4-11 transverses, le dernier allongé, lamelliformes, quatre fois et demie plus long que celui qui le précède, bisinué à l'extrémité.

Pronotum plus large que long d'un cinquième seulement, ses bords latéraux régulièrement arrondis en avant, puis presque parallèles, faiblement sinuées avant les angles postérieurs, ceux-ci non épaissis, présentant une ligne lisse, les impressions punctiformes tout à fait obsolètes ; entièrement couvert de gros points deux fois plus larges que les intervalles qui les séparent, ceux-ci parsemés de quelques points plus petits, le fond alutacé ; bord latéral, vu de profil, régulièrement arrondi, non sinueux, la carène peu écartée.

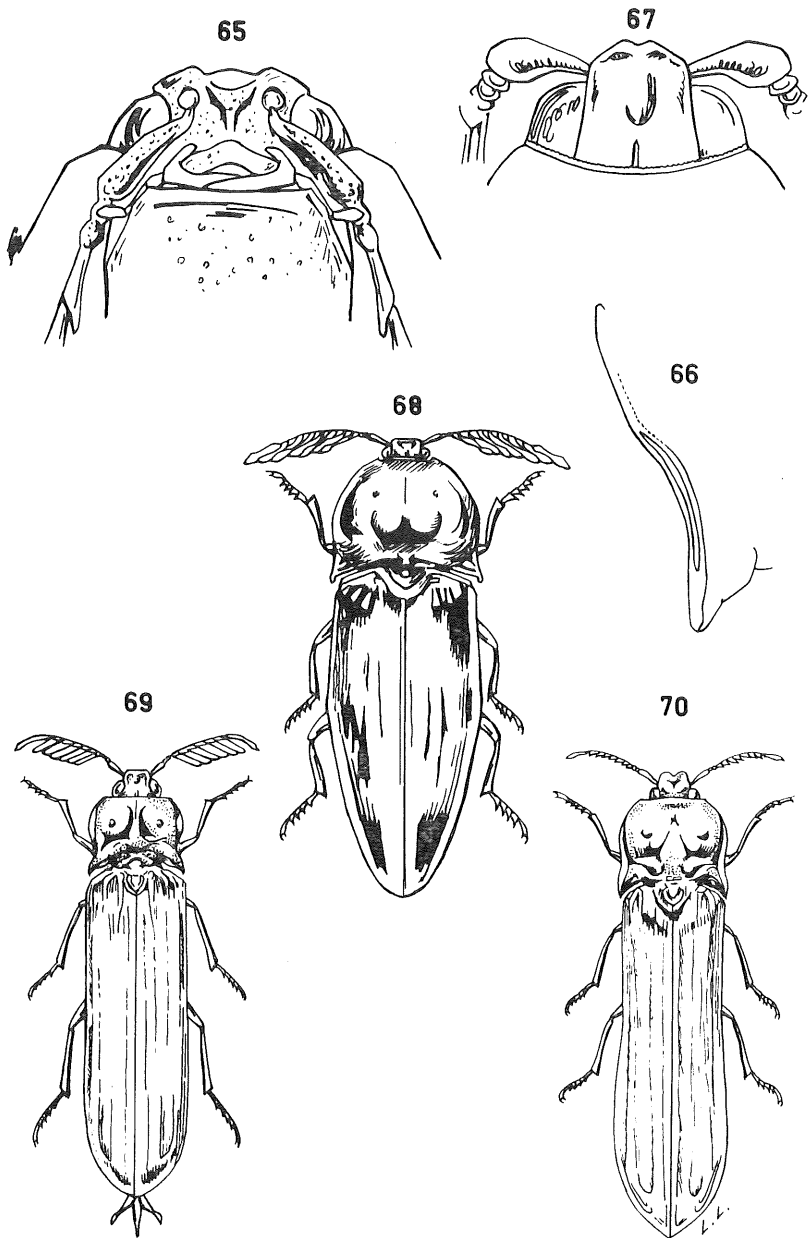


Fig. 65. *Tetralobus senmaariensis* CANDÈZE ♀, dessous de la tête. —
 Fig. 66. id. bord latéral du pronotum. — Fig. 67. *Tetralobus scutellaris*
 SCHWARTZ ♂, tête. — Fig. 68. *Tetralobus cavifrons* FAIRMAIRE ♂. —
 Fig. 69. *Tetralobus bifoveolatus* BOHEMAN ♂. — Fig. 70. *Tetralobus macer*
 n. sp. ♀.

Élytres trois fois aussi longs que le pronotum et à peu près aussi larges, les stries à peine visibles, parallèles jusqu'au tiers postérieur puis curvilinéairement rétrécis jusqu'à l'apex qui n'est pas mucroné ; espace nasal simple ; pubescence du metasternum à peine plus longue que celle du dessous du corps ; prosternum non sillonné, densément ponctué, les points plus petits que ceux du pronotum ; hanches postérieures portant une expansion arrondie.

♀, Longueur 46-52 mm. Plus grande, encore plus allongée ; pronotum à peine plus large que long ; antennes beaucoup plus courtes que lui, serriformes, les appendices pas plus longs que l'article lui-même ; le dernier échancré en dessous, faiblement en dessus, quatre fois aussi long que celui qui le précède.

Reconnaissable à sa couleur, à la ponctuation du pronotum, aux fines stries des élytres.

GROUPE IV

Front redressé ; espace nasal simple

Noirs ou brun foncé ; glabres au moins en dessus.

*Élytres non striés ; carène du pronotum étroitement
rapprochée du bord latéral*

I — Noir ; bord antérieur du front tronqué en avant ; hanches postérieures portant une expansion faible, arrondie.

Angles postérieurs du pronotum à peine divergents, recourbés en dedans ; offrant une callosité allongée mal délimitée, séparée du bord postérieur par un sillon.

Plus court et plus trapu.

cavifrons

II — Brun, luisant ; bord antérieur du front subsinué ; hanches postérieures subanguleuses ; angles postérieurs du pronotum légèrement divergents, aigus.

Plus étroit et plus allongé.

rotundifrons

III — Noir ; plus grand et plus allongé.

Pubescence grise soyeuse généralement peu visible sauf en dessous ; bord antérieur du front subsinué ; hanches postérieures anguleuses ; angles postérieurs du pronotum divergents, sans callosité ni sillon ; intersties fortement relevées à la base.

natalensis

24. — *Tetralobus rotundifrons* GUÉRIN.

! *Tetralobus rotundifrons* GUÉRIN-MÉNEVILLE, 1847, Voy. Abyssinie Lefèbvre, Rev. Zool., p. 52, id., 1849, Voy. Abyssinie Lefèbvre, VI, pl., Ins. II, fig. 5, 5a, 5b, 5c ; CANDÈZE, 1857, Mon. Élatérides, I, Mém. Soc. Roy. Sc. Liège, XII, pp. 368 et 375, pl. VII, fig. 6a, 6b, 6c.

Type : ♀, Port Natal (Durban), Afrique du Sud, coll. Guérin > Institut Royal des Sciences Naturelles de Belgique.

Tetralobus rondanii BERTOLONI, 1849, Illustr. rer. natural. Mozambici dissertatio III, de Coleopteris, Nov. Comm. Acad. Scient. Institut. bononiensis, X, p. 423, I, pl. X, fig. I.

Type : Inhambane, Mozambique, 1845, Chev. Fornasini.

Nous n'avons pu retrouver cet insecte, très probablement perdu ; cette espèce est généralement considérée comme synonyme de *natalensis* CANDÈZE ; cependant la description parle d'un insecte de 34 mm., brun foncé, luisant, avec les angles postérieurs du pronotum à peine divergents, le bord antérieur du front arrondi, etc. Il s'agit donc bien de *rotundifrons* ; CANDÈZE, qui n'avait pas vu non plus le type lorsqu'il écrivit sa Monographie (1857), formulait déjà cette opinion ; par la suite, on ne sait trop pourquoi, dans son Catalogue Méthodique (1891) il l'assimile à son *natalensis* ; il est vrai qu'il agit de même avec *polyphemus* BOHEMAN.

! *Tetralobus heros* BOHEMAN, 1851, Ins. Caffrariae, I, fasc. II, p. 377.

Type : ♂, Cafrerie, Natal, 1838-45, J. A. Wahlberg, Naturhistoriska Riksmuseum, Stockholm, allotype de l'espèce (présente désignation).

! *Tetralobus glaber* BUQUET in litteris.

Type : ♂, Natal, de La Ferté > Candèze > Janson > British Museum (Natural History).

Quoique HORN (1935) dise que les *Elateridae* de Buquet soient passés au Musée de Bruxelles, il semble bien que cet exemplaire soit le type ; de plus il a servi à la description de Candèze et de modèle à la planche VII de sa Monographie.

Répartition géographique : Toute la côte orientale d'Afrique (CANDÈZE), mais sa véritable patrie est l'Afrique du Sud (FLEUTIAUX 1919, p. 38) ; Sud-Ouest africain ; Angola (HAROLD 1872, QUEDENFELD 1886) ; peu commun au Congo.

Certains exemplaires figurant sous ce nom dans la collection CANDÈZE à Bruxelles sont en réalité des *cavifrons*.

Autres exemplaires examinés : Natal ♂ ; Cafrerie ♂ ; Leyden distr., Transvaal ♂ ; région du Limpopo ♀ ; Zambèze 1878 Bradshaw ; Afr. or. ♂♀ ; id. 2♀ coll. Nonfried ; id. ♀ Coll. Mniszech ; Lindi, Tanganyika Terr., coll. Nonfried ; Kilimandjaro, Tanganyika Terr. ♀ Oberthur, coll. Candèze, Institut Royal des Sciences Naturelles de Belgique.

Natal ♂ ; Micindani, Tanganyika Terr. ♂♀ F. Schneider > Le Moulton ; Lindi id. IV Fleutiaux > Le Moulton ; région du Tangayika ♀ Capt Storms ; Kapiri, Uganda ♂ 5.2.45 ; id. ♀ 31.1.45, Institut Royal des Sciences Naturelles de Belgique.

Rehoboth, Sud-Ouest africain ♂♀ Heyne ; Tanganyika Terr. von Benningsen coll. Schaum olim ; Kapanga, Katanga ♂ V. 33 G. F. Overlaet ; Stanleyville, Prov. orient., Congo 1925 J. Ghesnière, Musée Royal de l'Afrique Centrale, Tervuren.

Natal ♂ ; Natal ♂ Lacordaire > Janson ; Natal ♀ de La Ferté > Janson ; Natal 3♂ Candèze > Janson ; Natal 4♂ coll. Janson ; Port Natal (Durban) ♂ ♀ ; id. ♂ coll. Candèze ; id. ♂♀ coll. Fry ; Umbilo, Natal ♀ 1886 Dickett, coll. Sharp ; Umfolosi riv., Zululand ♂ 1922 H. H. Curzon ; Nagana res. lab., Zululand ♀ 1922 id. ; Transvaal ♀ coll. Janson ; région du Limpopo ♂ id. ; Transvaal Andrews ; Plenaar riv., distr. Pretoria ♂ Thomson, coll. Distant ; Pretoria, Transvaal ♀ W. L. D. coll. Distant ; Pretoria, Transvaal ♂ I.11 ; Potchefstroom, Transvaal ♀ Taylor coll. Walsingham ; Utrecht, Transvaal ♂ H. B. Marley ; Okahandja, S. W. Afr. ♂ 1320 m. K. Jordan ; id. ♂ 12-18.XII.27 R. E. Turner ; Hoffnung, S. W. Afr. ♂ 1850 m. 5.I.34 K. Jordan ; Azare, Baudri prov., S. W. Afr. ♂ VII.IX.57 P. Blasdale ; Angola ♀ ; Angola ♀ Monteiro coll. Distant ; Zambèze 2♂1♀ coll. Janson ; Zambèze ♂♀ Kirk, Candèze > Janson ; Mwengwa, Rhodésie du N. ♂♀ III.14 H. C. Dollman ; id. ♀ I.14 ; id. ♀ XII.14 ; env. Lac Nyassa ♂ coll. Janson ; Chiromo, Nyassaland ♂ R. C. Wood ; Congo ♂ coll. Janson ; Aware-Dagabuk, région de Duhun, S. E. Ethiopie ♂ 53-54 E. J. van Ingen, British Museum (Natural History).

Port-Natal (Durban) ♂ ; Zomba, env. Blantyre, Nyassaland ♂ 2.III.17 G. Forstmann ; Windhuk, S. W. afr. ♀, Musée National Hongrois, Budapest.

Il y a peu à ajouter aux descriptions de Guérin et de Candèze. Contour de la tête presque circulaire, légèrement aplati en avant,

subsinué chez certains individus, surtout chez les spécimens à grand développement (fig. 71).

♂ — Longueur 33-45 mm., Brun ; corps trois fois plus long que large ; antennes rousses, courtes, n'atteignant pas les angles postérieurs du pronotum, les lamelles 6 à 7 fois aussi longues que l'article lui-même, le dernier de ceux-ci égalant cinq fois le précédent ; pronotum plus large que long d'un cinquième ; ponctuation formée d'alvéoles hexagonales irrégulières entre lesquelles se trouvent des points plus petits.

Bord latéral, vu de profil, régulièrement arrondi, la carène peu écartée, disparaissant au quart antérieur environ, les angles postérieurs nullement épaissis, sans trace de callosité ni de sillon (fig. 74).

Élytres moins de deux fois et demie aussi longs que larges, peu atténués en arrière, curvilinéairement rétrécis à partir du quart postérieur seulement, simplement anguleux à l'apex ; segments dorsaux de l'abdomen orangés ; angulation des hanches mousse ; espace nasal, prosternum simples.

♀ — Longueur 39-49 mm. Ne présente guère de différence avec le ♂.

25. — *Tetralobus cavifrons* FAIRMAIRE.

! *Tetralobus cavifrons* FAIRMAIRE, 1887, Ann. Soc. Ent. France, Col. pays Somalis et Zanguebar, p. 149 ; FLEUTIAUX, 1919, Voy. Alluand et Jeannel Afr. or., Col. XIII, *Elateridae*, p. 34.

Type : ♀, Quebi, Somalie, Revoil, 1885, Museum National d'Histoire Naturelle, Paris.

Allotype : ♂, Kilimandjaro, Alluand et Jeannel, coll. Fleutiaux, Museum National d'Histoire Naturelle, Paris.

Répartition géographique : commun dans toute l'Afrique orientale ; Est du Congo, Katanga, Kasai ; Rwanda ; au Sud, ne semble pas dépasser le Mozambique.

Autres exemplaires examinés : Ngang Forest, Nairobi, Kenya alt. 1900 m. 2♂3♀ ; Karuka Forest Kenya 1750 m. ♀ 10-12.V.37 ; Tanganyika Terr. ♀ coll. Rosenberg ; Bagamoyo, Tanganyika Terr., ♂ ; id. ♂ 1910 Mgr Vogt ; Volcan Gurui, Tanganyika Terr. ♂ 19-31.XII.11 Soc. Geogr. Hambourg ; Dar-es Salam, Tanganyika Terr. 2♀ Fruhstorfer > Le Moul't ; Abercorn, Rhodésie du N. ♀ XII.43 H. J. Bredo ; id. ♂ 15.XII.43 ; Mweru-Mantipa ♂ I.45 id. ; Haut Congo ♀ P. Le Boulengé coll. Candèze ; Beni-Bendi, Sankuru, Kasai I.95 1 ♂ 2 ♀ L. Cloetens id. ; Kafakumba, Katanga

♀ IV.36 ; id. ♂ XI.37 ; Lupweshi, Katanga ♂ XII.37 ; id. ♂ II.38 ; Kafakumba, Katanga ♀ X.38 ; Elisabethville ♀ I.39 H. J. Bredo ; Kafakumba, Katanga ♀ IV.39 3 ex., Institut Royal des Sciences Naurelles de Belgique.

Région de l'Usumbara, Tanganyika terr. ♂ (Heyne) 2 ex. ; Dar-es Salam, Tanganyika Terr. ♀ (Heyne) ; Tanga ♀ id. ; Nodibira ♀ id. ; Micindani ♀ id. ; Tanganyika Terr. ♀ id. 2 ex. ; Tanganyika Terr. ♀ Hecq ; Lindi, Tanganyika Terr. ♀ II.02 ; Gabiro, Rwanda ♀ 1931 P. Verhulst.

Congo : Nloka ♀ 1934 P. Lefèbvre ; Barumbu, Prov. or. ♀ 19.XII.20 Lt Ghesquière ; Stanleyville, Prov. or. ♂ 1924 id. ; id. 1 ♂ 2 ♀ X.25 ; Barumbu, Prov. or. ♀ VIII.25 id. ; Nyangwe, Kivu ♀ 3.IV.18 R. Mayné 2 ex. ; id. ♂ 11.VIII.20 Lt J. Ghesquière 2 ex. ; Luluabourg, Kasai ♀ P. Callewaert 2 ex. ; Ngombe, Kasai ♀ 12.XI.21 H. Schouteden ; Moyo, Kasai ♀ 1922 Christiaen ; Luluabourg, Kasai ♀ XI.29 Lt Ghesquière 2 ex. ; Kamonia, Kasai ♂ 1931 Delpierre ; Luluabourg, Kasai ♀ 1936 Puissant ; Kabwe, Luluabourg, Kasai ♀ 1938 RR. Sœurs du Carmel ; Ngombe, Kasai ♀ 12.XI.21 H. Schouteden ; Piveto, Katanga ♀ 1927 A. Bayet ; Kansenia, Ht Lupula, Katanga ♀ 26.IV.30 Dom de Montpellier ; Kafakumba, Katanga ♀ V.31 F. G. Overlaet ; id. ♂ 2.32 ; Lumene, riv. Kasai, Lulua ♀ 26.2.32 id. ; Kafakumba, Katanga ♂ IV.32 id. ; Kapanga, Lulua ♀ XII.32 id. ; id. ♀ II.33 id. 2 ex. ; riv. Kapelekese, Katanga ♀ 17.IX.33 id. ; riv. Kaongweji, Lulua ♂ 20.IX.33 id. ; Kapanga, Lulua ♀ XI.33 id. ; Nyunzu, Katanga ♀ I-II.34 de Saeger ; Kapanga, Katanga ♂ III.34 G. F. Overlaet ; Bassin Lukuga, Katanga ♀ IV-VII.34 de Saeger ; Numbi, Terr. Jadotville, Katanga ♀ IV.58 P. de Caters ; Mutaka, Kafakumba, Lulua ♂ III-VI.54 id. ; Goa, Kwango ♀ R. P. Regnier, Musée Royal de l'Afrique Centrale, Tervuren.

Est afr. 2 ♂ 1 ♀ ; id. ♀ coll. Distant ; Mamboia, Est Afr. ♀ ; id. ♂ coll. Janson ; Kibibi basin ♂ coll. ; Gregory ; Kibivezi ♂ id. ; Fwambo ♂ A. Carson ; Mubuki riv., S. E. Ruwenzori, Uganda ♂ O6 G. Legge et Wollaston ; S. Lac George, Uganda ♀ 1000-1100 m. 17-19.X.II S. A. Neave ; Mombasa, Kenya 2 ♂ coll. Fry ; Nairobi, Kenya 8.II.08 ; id. ♀ 8.II.09 ; Lac Elmenteita, Kenya ♀ 27.2.11 C. S. Cavis ; vall. de la Kuja riv., S. Kavirondo, Kenya ♀ 1400 m. S. A. Neave ; Ngong, Kenya van Someren ; Kenya ♂ id. ; Kilwezi ♀ 2.XI.21 W. Feather coll. van Someren ; Nairobi, Kenya ♀ IV. 27 van Someren ; id. ♂ IX.28 ; id. ♂ IV.30 ; id. ♂ I.33 ; id. ♀ VII.33 ;

Lodwar, Turkana prov., Kenya ♂ 1934 Lac Rodolphe Exp. ; id. ♀ 3.V.34 ; Turkana prov., Kenya ♂ Lac Rodophe Exp. ; Kakuma, Turkana prov. ♂ 7.V.34 id. ; Ngong, Kenya ♀ 2000 m. van Someren ; id. ♀ III ; id. ♀ IV-VII.34 ; id. ♀ IV.35 ; Karura ♂ VI.36 id. ; Ngong, Kenya ♀ VII.33 id. ; Nyeri, Kenya ♂ X.36 id. ; Kilimandjaro, Tanganyika Terr. ♀ ; id. ♀ coll. Fry ; Tanganyika Terr., ♂ N. C. E. Miller ; Ugogo, Tanganyika Terr. ♀ J. E. Beverley ; Tassamaganga près Iringa, Tanganyika Terr. ♀ W. Ruddock ; Itumba, région de l'Usagara, Tanganyika Terr. ♀ Rev. A. N. Wood ; Kibocho, Kilimandjaro ♀ 1400 m. 1904 Ch. Alluaud ; Morogoro, Tanganyika Terr. ♀ N. C. E. Miller ; id. 3 ♂ 3 ♀ 31-32 J. A. J. Thompson ; Old Shinyanga, Boma, Tanganyika Terr. ♂ 2.V.35 E. Burt ; Kilimandjaro, Tanganyika Terr. ♂ 3.V. 35 Rev. W. Morris ; Old Shinyanga, Tanganyika Terr. ♀ 3.VI.51 ; Zambèze ♂ coll. Janson ; Caia, Zambèze, ♂ 13.III.12 H. Swale ; Lac Bangweolo, Rhodésie du N. ♀ ; Nkana, Rhodésie du N. ♂ L. Ellison ; Serenje distr., Rhodésie du N. 2 ♀ 1500 m. 22.XII.07 coll. Neave ; Kashitu, env. Broken Hill, Rhodésie du N. 2 ♀ 8.I.15 H. C. Dollman ; Buluwayo, Rhodésie du S. F. Brooke ; Livingstone, Rhodésie du N. ♀ 29 Dr H. S. Evans ; Port Herald, Nyassaland (Malawi) ♀ IV-VI.13 Dr J. E. S. Old ; Chiromo, Nyassaland 2 ♀ R. C. Wood ; Ghanzi, Betchuanaland ♀ 10.XI.27 J. Maurice ; Kiongo, Mozambique ♀ coll. Fry ; vall. de la Kola riv., Mozambique ♀ 300-700 m. 2.IV.13 S. A. Neave ; Angola ♂ Monteiro coll. Distant ; Gabela, Angola ♀ G. Heinrich, British Museum (Natural History).

Sidana, Ethiopie ♀ Dr Saska ; Lac Victoria-Nyanza ♀ ; Tanganyika Terr. : ♂♀ ; Kilimandjaro, id. 2 ♂ 2♀ Bornemisza ; Nguru, id. ♀ ; région de l'Usambara id. ♀ ; Shirati id. 7 ♂ Katona ; id. ♂ 2.12 ; id. ♂ III.12 ; Utegi, Tanganyika Terr. 4 ♂ 2 ♀ IX.11 Katona ; Kibosho, id. 3 ♀ id. ; Montes Lettema ♀ Katona, Musée National Hongrois, Budapest.

♂ — Longueur 35-53,5 mm. ; ♀ — 39-52 mm. Noir ; Tête un peu plus longue que large, son bord antérieur tronqué ; antennes atteignant à peu près les angles postérieurs du pronotum chez le ♂, les lamelles assez longues, le dernier article six fois comme le précédent. Pronotum plus large que long d'un cinquième, sa base pubescente, ses bords latéraux faiblement convergents, arrondis en avant, très peu sinués avant les angles postérieurs qui sont recourbés en dedans, présentant une saillie oblongue, à contours mal définis, mais séparée du bord postérieur par un sillon souvent très net ;

disque dépourvu de sculpture sauf parfois une courte ligne lisse au milieu ; vu de profil, offrant une carène qui part des angles postérieurs lesquels sont souvent séparés du disque par une sorte d'encoche, carène qui se dirige vers l'avant en s'écartant assez notablement du bord pour s'effacer tout en avant ; ponctuation formée de points superficiels plus ou moins gros entre lesquels se laissent voir des points plus petits (fig. 76).

Élytres plus de trois fois aussi longs que le pronotum, légèrement dilatés vers la moitié, les stries très peu visibles, plus visibles cependant que chez *rotundifrons*, leurs bords latéraux curvilinéairement mais faiblement atténués jusqu'à l'apex qui est simplement anguleux (fig. 68).

Espace nasal simple ; hanches postérieures non anguleuses ; metasternum modérément pubescent ; pointe prosternale éparsement ponctuée.

var. **minor**.

Type : ♂, entre Bura et Taveta, Kenya I.IV.04 Ch. Alluaud, Museum National d'Histoire Naturelle, Paris.

Fleutiaux (1919, p. 34), parle de cette forme mais ne la décrit pas.

Distribution géographique : comme le type, surtout Est africain ; commun au Katanga.

Autres exemplaires examinés : Lindi, Tanganyika Terr. ♂ II.00 coll. Fleutiaux olim (paratype) ; Tanganyika Terr. ♂ coll. Kraatz > coll. Schwartz ; Moschi, Tanganyika Terr. ♀ coll. Nagel olim ; Mt Elgon, Uganda ♂ 4.V.14 Dr Bayer ; Kisantu, Bas-Congo ♂ P. Goossens, Katanga : Luashi ♀ Freyne ; Tshinsenda ♂ XII.11 Mission agricole ; Kansenia, Ht Luapula ♀ 26.IV.30 Dom de Montpellier ; Kafakumba ♂ II.31 G. F. Overlaet ; id. ♂♀ VI.31 ; id. ♂ 1931 ; id. ♂ 2.32 ; riv. Tshenda Mushyi, Lulua 2 ♂ 23.II.32 G. F. Overlaet ; riv. Lunene, Lulua 3 ♂ 1 ♀ 2.32 id. ; Tshiluaji, riv. Kasai ♀ 2.32 ; id. ♀ 21.2.32 ; riv. Kasai, Lulua 3 ♂ 22.2.32 id. ; Tshiluaji, riv. Kasai ♂ 24.2.32 id. ; Lunene, riv. Kasai ♀ 26.2.32 ; Kapanga, Lulua ♂ 2.32 id. ; Kafakumba 3 ♂ 1 ♀ IV.32 id. ; Muteba, Lulua 2 ♂ V.32 id. ; Kapanga, Lulua ♂ IX.32 id. ; id. 2 ♂ XI.32 ; id. ♂ XII.32 ; Kafakumba ♀ XII.32 id. ; id. ♀ 2.33 ; Kapanga ♀ V.33 id. ; id. ♂ 17.IX.33 ; id. 2 ♂ X.33 ; riv. Kalani, Lulua ♂ 17.X.33 ; Kapanga ♀ XII.33 id. ; Kafakumba ♂ 1.34 id. ; id. 2 ♂ IV.34 ; Bassin Lukuga ♂ 4.VII.34 de Saeger ; Malonga ♂ IX.37 F. Freyne ; Numbi, terr.

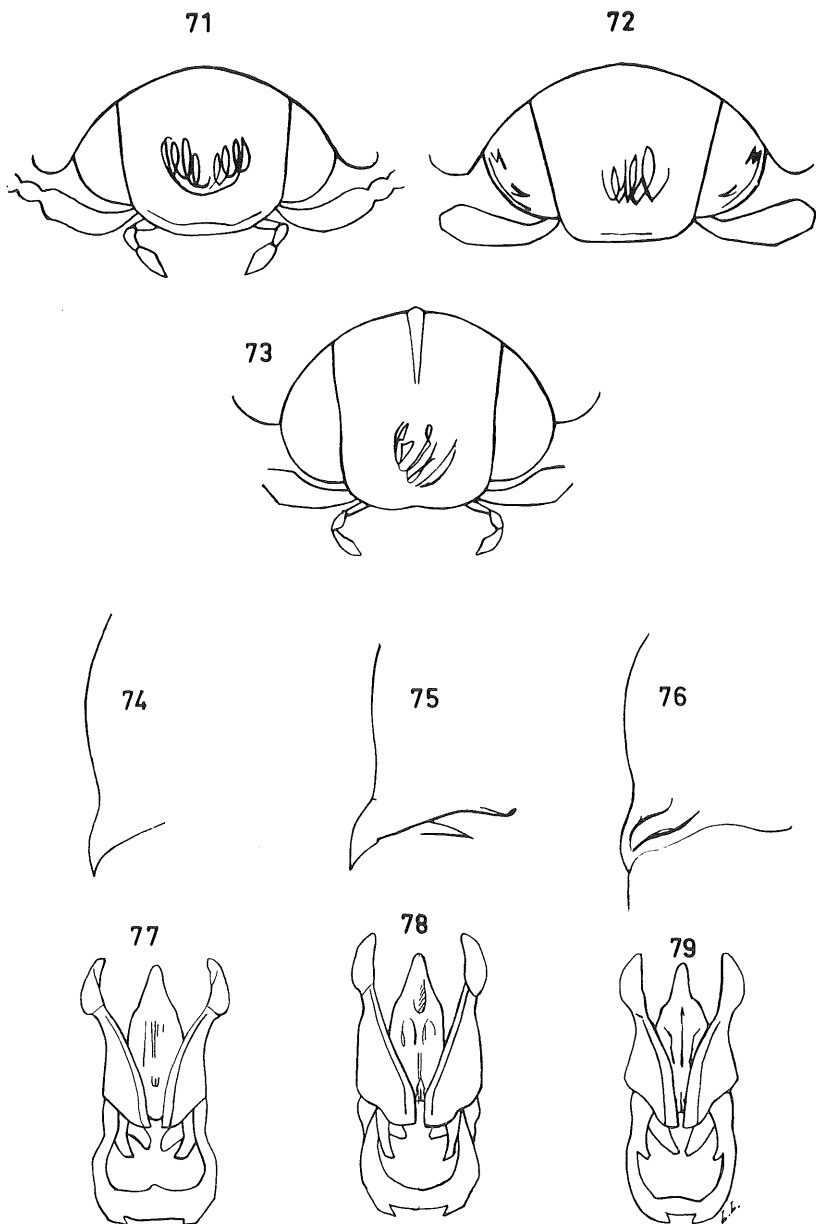


Fig. 71. *Tetralobus rotundifrons* GUÉRIN, tête. — Fig. 72. *Tetralobus cavifrons* FAIRMAIRE, tête. — Fig. 73. *Tetralobus natalensis* CANDÈZE, tête. — Fig. 74. *Tetralobus rotundifrons* GUÉRIN, angle postérieur du pronotum. — Fig. 75. *Tetralobus natalensis* CANDÈZE, id. — Fig. 76. *Tetralobus cavifrons* FAIRMAIRE, id. — Fig. 77. *Tetralobus rotundifrons* GUÉRIN, genitalia. — Fig. 78. *Tetralobus cavifrons* FAIRMAIRE, id. — Fig. 79. *Tetralobus natalensis* CANDÈZE, id.

Jadotville ♂ V.58 P. de Caters, Musée Royal de l'Afrique Centrale, Tervuren.

Somalie 2 ♂ ; Est afr. ♂ coll. Distant ; Mombasa, Kenya ♂ coll. Fry ; Kenya ♀ 20.III.13 S. A. Neave ; Lodwar, prov. Turkana, Kenya ♂ 11.IV.34 Lac Rodolphe Exp. ; Zambèze 2 ♂ coll. Janson ; Mwengwa, Rhodésie du N. ♂ 12.X.13 H. C. Dollman ; Broken Hill, Rhodésie du N. ♀ 3.XI.14 ; id. 3 ♀ 8.I.15 H. C. Dollman ; Kashitu, env. Broken Hill, Rhodésie du N. 5 ♂ 8.I.15 ; Lonely Mine, Matebeleland, Rhodésie du S. 2 ♀ Dr H. Swale ; id. ♂ 24.XII.13 ; Buluwayo, Rhodésie du S. F. Brooke ; Nyassaland (Malawi) 2 ♀ coll. Janson ; Chiromo, Nyassaland ♂ ♀ R. C. Wood ; Blantyre, Nyassaland ♀ Dr J. E. S. Old ; Mlanje, Nyassaland ♀ 20.III.13 S. A. Neave ; Élisabethville, Congo 2 ♂ 1 ♀ 1928 Dr H. S. Evans, British Museum (Natural History).

♂ ♀ — Longueur 25-36 mm. Allongé et parallèle, trois fois plus long que large, arrondi en avant et en arrière ; noir assez luisant à pubescence grise peu apparente sauf à la base du pronotum. Antennes atteignant les angles postérieurs de celui-ci chez le ♂, un peu plus courtes chez la ♀ ; le pronotum aussi long que large, peu atténué en avant, son bord latéral très faiblement sinué avant les angles postérieurs, ceux-ci sans callosité visible ; élytres deux fois et un quart aussi longs que larges, faiblement rétrécis en arrière.

De forme toute différente de celle du type ; ressemble beaucoup à *rotundifrons* dont il diffère par le contour de la tête qui est un peu plus longue que large, légèrement rétrécie et tronquée en avant, par la couleur et la taille, par les angles postérieurs du pronotum et par les hanches.

26. — *Tetralobus natalensis* CANDÈZE.

! *Tetralobus natalensis* CANDÈZE, 1857, Mon. Elatérides, Mém. Soc. Roy. Sc. Liège, pp. 368 et 376.

Lectotype : ♂, Natal, de La Ferté > Janson > British Museum (Natural History).

Allotype : ♀, Natal, coll. Candèze > Janson > British Museum (Natural History).

Répartition géographique : surtout Sud-Est de la région soudano-angolane ; Angola ; espèce commune au Katanga.

Autres exemplaires examinés : Natal 1 ♂ 2 ♀ coll. Candèze ; Usagara, Tanganyika Terr. ♀ id. ; id. ♀ Burdo ; Tanganyika Terr. ;

Kilimandjaro, Tanganyika Terr. zone des cultures ♀ 1.IV.04 Ch. Al-
 luaud ; Lac Rukwa, Tanganyika Terr. ♀ 1946 H. J. Bredo ; Lac
 Victoria Nyanza ♀ (Le Moul't) ; Uganda ♀ 2 ex. ; Kapiri, Uganda ♀
 2.III.44 ; id. ♀ 5.2.45 ; Kinda, Katanga 2 ♀ XII.26 ; Kafakumba,
 Katanga 3 ♀ XI.37 ; Lupweshi, Katanga 3 ♂ 1 ♀ XII.37 ; Élisabeth-
 ville ♂ 1.XII.38 ; J. Bredo ; Kafakumba, Katanga ♀ IV.39 ; Kisantu,
 Bas Congo 2 ♂ 12.2.40 J. Mertens, Institut Royal des Sciences
 Naturelles de Belgique.

Cap ♀ Burgeon ; Umtali, Rhodésie ♀ A. Bodong (Heyne) ; Tanga-
 nyika Terr. 2 ♂ 2 ♀ Hecq ; Tabora-Kigoma, id. ♀ Lt Stamper ;
 Congo : Uerre, Prov. or. ♀ ; Luluabourg, Kasai ♀ P. Callewaert ;
 Katanga : env. Kinda 3 ♂ Dr Russo ; vall. Lukuga ♀ XI.11
 Dr Schwetz ; Kongolo ♀ 26.2.XI Dr Bequaert ; Elisabethville
 ♀ 2.12 Mission Agricole ; id. riv. Lubumbashi ♂ 3.XII.20 Dr M. Be-
 quaert ; Elisabethville ♂ 16.I.23 Ch. Seydel ; Kapanga, Lulua ♂
 G. F. Overlaet ; Sandoa, Lulua ♀ 5.III.19 id. ; id. ♀ XII.30 ; Kafa-
 kumba ♀ 2.31 F. G. Overlaet ; Lukonzolwa ♂ 9-17. 2.31 G. F. de
 Witte ; Sandoa, Lulua ♂ XI.31 F. G. Overlaet ; id. 2 ♀ XII.31 ;
 Kapanga, Lulua ♀ XII.31 id. ; Tshibamba 3 ♂ 2 ♀ XII.31 id. ;
 id. 2 ♂ XII.31 ; Kapanga, Lulua ♀ 1932 id. ; Sandoa, Lulua 2 ♂ I♀
 I.32 ; Muteba, Lulua ♂ I.32 id ; Sandoa, Lulua 3 ♂ 2.32 id. ; riv.
 Kaongweji 2 ♂ I♀ 4.2.32 id. ; Tshibamba, Lulua I ♂ 3 ♀ 2.32 id. ;
 riv. Luele, Lulua 2 ♂ 1 ♀ 11.II.32 id. ; Kafakumba I ♂ 3 ♀ 2.32 id. ;
 riv. Kaongweji ♂ 4.2.32 id. ; Kafakumba ♀ III.32 id. ; Muteba,
 Lulua ♀ III.32 id. ; source Sosoka, Lulua ♂ ♂ 9.2.32 id. ; Kapanga,
 Lulua 2 ♀ X.32 id. ; id. 1 ♂ 2 ♀ ; id. XI.32 ; id. 1 ♂ 2 ♀ XII.32 ;
 Élisabethville ♂ ♂ XII.32 Melle Kerkvoorde ; Kapanga, Lulua ♀
 III.33 id. ; riv. Kapelekese 2 ♂ 17.IX.33 id. ; Kapanga, Lulua
 ♀ X.33 id. ; id. 4 ♂ XI.33 ; id. 2 ♂ 2 ♀ XII.33 ; riv. Kaongweji
 Lulua 2 ♂ 20.IX.33 id. ; Kafakumba ♂ I.34 id. ; Nyunzu ♂ ♀ 1.2.34
 de Saeger ; Kapanga, Lulua 2 ♂ 2 ♀ 2.34 F. G. Overlaet ; Kepaza,
 Lulua ♀ IV.34 id. ; Bassin Lukuga ♀ IV-VII.34 de Saeger ; Éli-
 sabethville 3 ♂ 1935 Dr Richard ; Lusaka, Tanganyika ♂ 1936
 R. P. Debbaudt ; Mukabe-Kasari ♀ 1936 R. P. de Donckere ; riv.
 Luele ♀ 11.2.37 F. G. Overlaet ; Lusaka, Baudouinville ♂ 1937
 R. P. Debbaudt ; La Kafubu, Élisabethville ♀ 1937 P. van Ael-
 broeck ; Mukabe-Kasari ♂ 1939 R. P. de Donckere ; Numbi, terr.
 Jadotville ♂ IV.58 R. P. de Caters, Musée Royal de l'Afrique
 Centrale, Tervuren.

Port-Natal (Durban) ♂ ; Natal 2 ♀ de La Ferté > Candèze

> Janson ; id. 2 ♂ 3 ♀ Candèze > Janson ; Port-Natal (Durban) coll. Fry 3 ex. ; Transvaal ♂ coll. Janson ; Utrecht, Transvaal ; Prétoria, Transvaal ♀ 12.XII.14 ; Mtunzini, Zululand, Natal II.53 A. L. Carpenter ; Zambèze ♀ coll. Janson ; Serenje distr., Rhodésie du N. 1200 m. coll. Neave ; Broken Hill, Rhodésie du N., 1300 m., Capt. C. R. S. Pitman ; Mpika, Rhodésie du N. ♂ ♀ II-III.05 ; Mwingwa, N. Rhodésie ♂ ♀ 1.14 H. C. Dollman ; Namwala, Rhodésie du N. ♀ III.13 id. ; Buluwayo, Rhodésie du S. ♀ F. Brooks ; Chirinda Forest, Rhodésie du S. ♀ C. F. M. Swynnerton ; Nyassaland (Malawi) ♂ E. Ballard ; Milengeni, Nyassaland ♀ I.11 Dr J. E. S. Old ; Blantyre, Nyassaland 1914 Dr J. B. Davey ; Mlanje, Nyassaland ♀ 5.II.14 S. A. Neave ; Blantyre, Nyassaland ♂ 12.XII.31 J. Vincent ; Mlaje, Nyassaland ♂ 17.II.45 R. C. Wood ; Kilimandjaro, Tanganyika Terr. ♀ Morris ; Nairobi, Kenya ♀ van Someren ; Ngong, Kenya ♀ V.44 id. ; env. Élisabethville, Congo ♀ 1920 Dr H. S. Evans, British Museum (Natural History).

Est afr. ♂ Fruhstorfer ; Tanganyika Terr. ♂, Musée National Hongrois, Budapest.

Nqutu, Zululand, Natal ♀ II.60 A. H. Newton ; Ruwe, Lualaba, Katanga alt. 1460 m. 3 ♀ I.57 Dr. V. Allard ; Zilo, Lualaba, Katanga ♀ 15.I.61 id., coll. L. Laurent.

♂ — Longueur 37-52 mm. Corps en ovale allongé, parallèle, trois fois plus long que large ; antennes un peu plus courtes que le pronotum, leurs appendices assez longs, recourbés, le dernier échancré en dessous (fig. 73).

Pronotum plus large que long d'environ un tiers, ses bords latéraux faiblement convergents, arrondis en avant, un peu sinués avant les angles postérieurs qui sont brusquement divergents, aigus, faiblement recourbés en dedans ; bord latéral régulièrement arrondi, portant une carène très rapprochée, parallèle, disparaissant vers le tiers antérieur ; dépourvu de sculpture mais avec parfois une ligne lisse en son milieu en avant ; ponctuation formée de points arrondis, serrés, peu profonds, entre lesquels se voient des points plus petits (fig. 74).

Élytres trois fois et demie aussi longs que le pronotum, parallèles, puis curvilinéairement rétrécis à partir du tiers postérieur, sinués, puis anguleux à l'apex ; interstries fortement relevés en côtes à la base seulement, les stries elles-mêmes peu visibles, plus visibles cependant que chez *rotundifrons*.

Espace nasal court, simple ; prosternum présentant une ligne dépourvue de ponctuation ; hanches postérieures anguleuses.

♀ — Longueur 38-60 mm. Peu différente du ♂, plus grande, un peu moins atténuée en avant et en arrière ; pronotum également plus large que long d'un tiers ; élytres plus longs ; antennes simplement dentées, les articles 5-11 triangulaires, le dernier trois fois plus grand que le précédent, échancré en dessous.

* * *

L'étude des insectes appartenant à ce groupe constitue la partie la plus difficile de ce travail ; HAROLD (1879) parlait déjà de *rotundifrons* et de *natalensis* comme de deux formes extrêmement voisines : il dit en effet du premier « eine leichte Ausbuchtung in der Mitte der Vorderrandes unterscheidet den sonst ausserst nahverwandten *natalensis* ». Nous ne pensons pourtant pas que la confusion soit souvent possible entre les deux formes sauf chez de petits exemplaires ; on se souviendra que chez *natalensis* (*) la tête est nettement plus longue que large, rétrécie vers l'avant, sinuée à son bord antérieur et sur les côtés ; le vertex porte une longue carène lisse et la ponctuation est plus large ; le ♂ est généralement bicolore, l'avant-corps noir mat, les élytres brun châtain foncé ; enfin ceux-ci sont proportionnellement plus longs que chez *rotundifrons*. Mais il n'en est pas de même lorsqu'il s'agit de séparer *rotundifrons* de *cavifrons*, ce dernier étant « extrêmement variable par la taille et la forme du pronotum » (FLEUTIAUX 1919, p. 34) ; chez le premier la tête a un contour presque circulaire, aussi long que large, seulement un peu aplati en avant ; *cavifrons*, lui, en plus des caractères donnés au tableau, est toujours noir, plus large et plus court ; son scutellum est arrondi alors qu'il est en forme d'écu chez les deux autres. En fait on devra se baser sur un ensemble de caractères.

Ajoutons que la possibilité d'hybridation entre ces trois espèces dont les aires de dispersion sont très étendues et se chevauchent, n'est pas à rejeter.

Les genitalia n'offrent pas de différences appréciables (fig. 77, 78, 79).

(*) Sauf chez les exemplaires de grand développement, mais alors les autres caractères ne laissent place à aucun doute.

27. — *Tetralobus scutellaris* SCHWARZ.

! *Tetralobus scutellaris* SCHWARZ, 1902, Stettin Ent. Zeit., p. 209, (♂) ; FLEUTIAUX E., 1919, Voy. Alluaud et Jeannel Afr. Or., col. XIII, p. 36 (♀), pl. VIII, fig. 4 (♂).

Type : ♂, Tanga, Tanganyika Terr., coll. Schwarz, Deutsche Entomologische Institut, Berlin.

Allotype : ♀, région de l'Usambara, Tanganyika Terr., coll. Janson, British Museum (Natural History).

Répartition géographique : région soudano-angolane.

Autres exemplaires examinés : ♂, Tunungue, Tanganyika Terr., ex coll. Clermont, Musée Royal de l'Afrique Centrale, Tervuren.

Kaiti, Tanganyika Terr. ♂ III.47 van Someren ; Watita Hill, Kadai ♂ X-XI.12 Montague Smyth ; région de l'Usambara, Tanganyika Terr. 5 ♂ coll. Janson ; id. 3 ♂ coll. Fry ; Angola ♂ Monteiro, coll. Distant ; Monapo, Mozambique ♀ 23.X.18, G. D. H. Carpenter, British Museum (Natural History).

♂ — Longueur 28-36 mm. Corps parallèle, trois fois et demie plus long que large ; espace nasal creusé longitudinalement ; antennes ne dépassant pas les angles postérieurs du pronotum, les lamelles longues, égalant en longueur la moitié de celui-ci ; premier article brun, les autres roux clair, le dernier entier à l'extrémité ; pronotum aussi long que large au milieu, faiblement sinué avant les angles postérieurs qui sont un peu divergents, très aigus ; ponctuation serrée, alvéolaire, peu profonde (tête, fig. 67).

Élytres deux fois et demie aussi longs que le pronotum, leur seconde moitié brun châtain, parallèles, ou à peu près jusqu'au quart postérieur, puis progressivement atténués jusqu'à l'apex, striés, les stries n'atteignant pas le milieu ; abdomen châtain, appendices roux, pointe prosternale faiblement et largement sillonnée entre les hanches antérieures, les postérieures peu anguleuses.

La pubescence du metasternum est généralement peu fournie chez les individus anciens que nous avons eu l'occasion d'examiner

♀ — Longueur 40 mm. Corps étroit et parallèle, près de quatre fois aussi long que large ; antennes courtes, dépassant un peu la moitié du pronotum, légèrement pectinées, leur dernier article échancré à l'apex ; élytres trois fois plus longs que le pronotum, leurs côtés parallèles, atténués tout à fait à l'extrémité ; metasternum non pubescent, le reste comme le ♂.

L'exemplaire ♀ de Mozambique ne présente de stries que tout à fait à la base des élytres.

var. **rufescens** var. nov.

Type : ♂, Lac N'gami, Betchuanaland Prot., coll. Janson, British Museum (Natural History).

Autres exemplaires examinés : Nyassaland (Malawi) 3 ♂
Dr J. E. S. Old, British Museum (Natural History).

28. — **Tetralobus bifoveolatus** BOHEMAN.

! *Tetralobus bifoveolatus* BOHEMAN, 1851, Insecta Caffrariae, I, fasc. II, p. 380 ; nec Westwood, 1881, in Oates, Matebele Land, app. IV, p. 361, pl. G., fig. 4 ; nec Fleutiaux, 1926, Ann. Soc. Ent. France, 95, p. 112.

Type : ♂, Bassin du Limpopo, Afr. du Sud, 1839-1845, J. A. Wahlberg, Naturhistoriska Riksmuseum, Stockholm.

Allotype : ♀, Balla-Balla, Rhodésie du S., 17.I.14, Mrs S. Jones, British Museum (Natural History).

Répartition géographique : Est et Sud-Est de la région soudano-angolane.

Autres exemplaires examinés : Kapiri, Uganda ♂ 8.XI.45, Institut Royal des Sciences Naturelles de Belgique.

Kansenia, Katanga ♀ 15.IX-15.X.30 G. F. de Witte, Musée Royal de l'Afrique Centrale, Tervuren.

Afrique du S. ♂ ; Plenaar riv., Transvaal ♂ Thomson, coll. Disant ; Buluwayo, Rhodésie du S. 4 ♂ F. Brooks ; Salisbury, id. ♂ B. Mc Intosh ; Balla-Balla, id. ♂ 15.XI.13 Mrs Jones ; id. 18.II.13 ; id. ♂ 29.X.13 ; Matopo Hills, Rhodésie du S. ♂ 29.XI.32 C. P. Naway ; Salisbury, id. ♂ I.53 D. Evans, British Museum (Natural History).

♂ — Longueur 32-45 mm. Corps assez convexe, roux, châtain ou brun, la tête et le pronotum généralement plus foncés, les appendices clairs. Tête allongée, « son bord antérieur tronqué en avant et sur les côtés » (BOHEMAN) ; antennes rousses, dépassant à peine les angles postérieurs du pronotum, le dernier article aussi long que les cinq précédents réunis et muni d'une sorte de faux article. Pronotum à peu près aussi long que large à sa partie la plus rétrécie, fortement sinué avant les angles postérieurs qui sont aigus, non recourbés en dedans ni en dessous, portant une callosité allongée parallèle au bord postérieur dont elle est séparée par un sillon ;

le bord latéral régulièrement arrondi, non sinué ; ponctuation fine et serrée, écusson rébordé.

Élytres plus de trois fois aussi longs que larges, parallèles jusqu'aux quatre cinquièmes de leur longueur, ensuite conjointement atténués jusqu'à l'apex qui est mousse ; sculpture à peu près nulle, sauf à la base ; ponctuation finement granuleuse, légèrement ridée en travers à l'exception de l'avant où elle est formée de gros points égaux mais peu réguliers, un peu plus grands que les intervalles qui les séparent. Prosternum simple, densément ponctué ; espace nasal largement canaliculé ; metasternum pubescent de roux ; hanches postérieures non anguleuses (fig. 69).

♀ — Longueur 42-51 mm. Antennes beaucoup plus courtes que le pronotum, leurs appendices moins de deux fois aussi longs que l'article lui-même, le dernier simplement échancré en dessous. Élytres aussi larges que le pronotum et quatre fois plus longs, leurs bords latéraux parallèles, leur longueur égalant quatre fois leur largeur ; prosternum déprimé, densément et grossièrement ponctué, metasternum non pubescent, le reste comme chez le ♂.

var. **proximus** var. nov. élytres striés.

Type : ♂, région de l'Usambara, Tanganyika Terr., coll. Fry, British Museum (Natural History).

Autres exemplaires examinés : Sankisia, Congo ♂ 1911, Dr Rodhain ; Panda, Katanga ♂ 1930 M. Graftiau, Musée Royal de l'Afrique Centrale, Tervuren.

Ruvu riv., Tanganyika Terr. ♂ 19.XII.20 N. C. E. Miller ; Mikesse, id. ♂ 16.X.20 id., British Museum (Natural History).

On ne confondra pas cette espèce avec *T. mechowii* QUEDENFELD, moins étroit et de couleur plus sombre, dont le pronotum est plus large que long d'un cinquième au moins, alors qu'il est aussi long que large chez *bifoveolatus*, et qui s'en distingue en outre par la forme du front et la carène latérale du pronotum ; de plus *bifoveolatus* est généralement bicolore ; les élytres peuvent être striés ou non dans les deux espèces.

29. — **Tetralobus macer** nov. sp.

Type : ♂, Kapanga, Lulua, Katanga IX.32 F. G. Overlaet, Musée Royal de l'Afrique Centrale, Tervuren.

Allotype : ♀, Kapanga, Lulua IX.32 F. G. Overlaet, id.

Répartition géographique : Katanga, Rhodésie.

Autres exemplaires examinés : Kapanga, Lulua, Katanga ♂ IX.32 G. F. Overlaet ; id. 2 ♀ IX.33 ; id. ♂ X.33 ; riv. Kaongweji, Lulua ♀ 20.IX.33 id., Musée Royal de l'Afrique Centrale, Tervuren.

1♂ ; Rhodésie ♂ coll. G. Hauser, Zoologische Museum, Universität Humboldt, Berlin.

♂ — Longueur 32-43 mm. Brun, assez luisant, convexe, étroit et allongé, les côtés parallèles, trois fois et demie aussi long que large ; front profondément excavé en avant, son bord antérieur rebordé, fortement relevé, bisinué au milieu, arrondi sur les côtés.

Antennes n'atteignant pas tout à fait les angles postérieurs du pronotum, brun-rouge, les articles transversaux, la partie inférieure du dernier simulant un faux article, les lamelles peu développées. Pronotum à peine un peu plus large que long, ses bords latéraux presque parallèles, régulièrement arrondis en avant, très faiblement sinués avant les angles postérieurs qui ne sont ni épaissis, ni divergents, ni recourbés en dedans, mais faiblement en dessous tout à fait à l'extrémité, leur callosité distincte. Sculpture formée de deux impressions punctiformes profondes, de deux autres transverses et d'une cinquième médiane ; ponctuation alvéolaire, les points gros, deux fois plus grands que les intervalles qui les séparent, ceux-ci chagrinés ; bord latéral, vu de profil, régulièrement incurvé, non sinué, la carène un peu écartée du bord et visible d'en haut.

Élytres quatre fois plus longs que le pronotum, aussi larges que lui, leurs bords latéraux droits et parallèles, conjointement arrondis à leur cinquième postérieur seulement, portant trois côtes peu distinctes n'atteignant pas l'apex ; dessous plus clair, espace nasal largement canaliculé, prosternum pubescent, hanches non angulées.

♀ — Longueur 34-42 mm. Encore plus allongée, trois fois et demie aussi longue que large, les élytres égalant quatre fois le pronotum, celui-ci plus large que long d'un d'un huitième seulement ; antennes courtes, brun-rouge, simplement dentées, leurs articles triangulaires, le dernier peu allongé, seulement double du précédent ; élytres portant des côtes, comme chez le ♂, mais souvent plus distinctes (fig. 70).

Diffère de *bifoveolatus* BOHEMAN par le front, les angles postérieurs du pronotum qui sont presque droits et par la ponctuation de celui-ci.

Tetralobus kivuensis nov. sp.

Type: ♂, env. de Kindu, Maniema, prov. Kivu, Congo Dr Russo,
Musée Royal de l'Afrique Centrale, Tervuren.

♂ — Longueur 37 mm. Noir à fine pubescence rousse visible surtout à la base du pronotum et sur les élytres, ceux-ci finement striés et ponctués ; antennes jaune roux clair sauf le premier article qui est brun ; abdomen, pattes, metasternum châtain, celui-ci couvert d'une épaisse pubescence rousse ; pour le reste identique au précédent dont il ne diffère guère que par la coloration et les stries des élytres.

Nous n'avons pas vu d'autre exemplaire de cette belle espèce.

(à suivre)